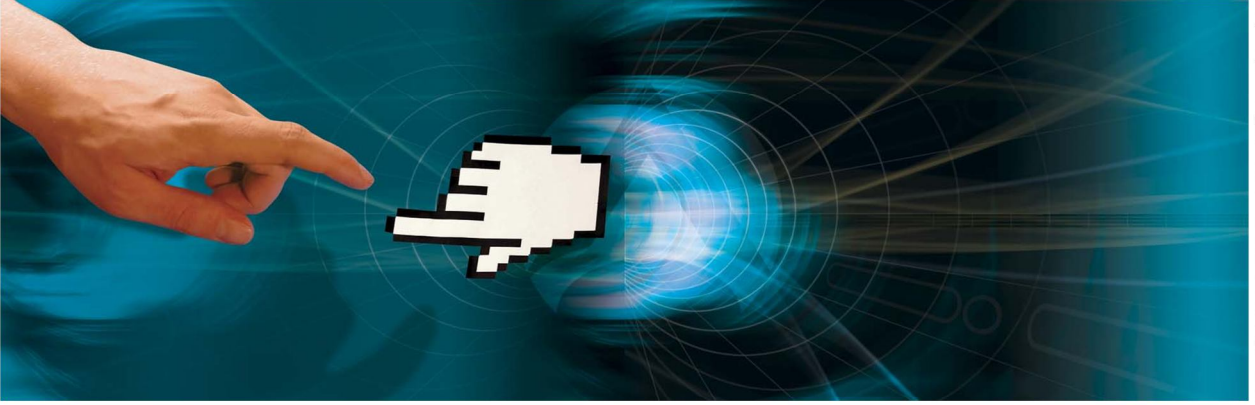


## ANEL TELEKOMÜNİKASYON ELEKTRONİK SİSTEMLERİ SANAYİ VE TİCARET A.Ş.



### SERMAYE PİYASASI KURULU SERİ:XI NO:29 SAYILI TEBLİĞİNE İSTİNADEN HAZIRLANMIŞ 01.01.2012 – 30.09.2012 ARA DÖNEMİNE AİT FAALİYET RAPORU

16 Kasım 2012

## 1- Yönetim Kurulu ve Komiteler

### Yönetim Kurulumuza ilişkin bilgiler

| YÖNETİM KURULU                |                                  |                           |
|-------------------------------|----------------------------------|---------------------------|
| Adı Soyadı                    | Görevi/Unvanı                    | Görev Süresi              |
| Rıdvan ÇELİKEL                | Yönetim Kurulu Başkanı           | 30.04.2008 – Devam ediyor |
| Avniye Mukaddes ÇELİKEL       | Yönetim Kurulu Başkan Yardımcısı | 30.04.2008 – Devam ediyor |
| Ahmet Bülent BATUKAN          | Yönetim Kurulu Üyesi             | 30.04.2008 – Devam ediyor |
| Merve Şirin ÇELİKEL           | Yönetim Kurulu Üyesi             | 09.09.2011 – Devam ediyor |
| Aydın ÇAMLİBEL                | Yönetim Kurulu Üyesi             | 07.02.0212 – Devam ediyor |
| Prof. Dr. Ahmet Münir Ekonomi | Yönetim Kurulu Bağımsız Üyesi    | 15.05.2012 – Devam ediyor |
| Cahit Düzel                   | Yönetim Kurulu Bağımsız Üyesi    | 15.05.0212 – Devam ediyor |

#### **Rıdvan ÇELİKEL (Yönetim Kurulu Başkanı)**

Sn. Rıdvan Çelikel, lisans öğrenimini Yıldız Teknik Üniversitesi Elektrik Mühendisliği bölümünde tamamladı. Çalışma hayatına, 1975 yılında Öneren Mühendislik'te başlayan Çelikel, 1983 – 1985 yılları arasında Aktek Elektrik'te ortak olarak çalıştı. 1986 yılında Anel Elektrik'i kurarak proje ve taahhüt alanında çalışma yaşamına devam etti. Halen Anel Grup bünyesindeki Şirketlerde Yönetim Kurulu Başkanlığını sürdürmektedir. Sn. Rıdvan Çelikel, aynı zamanda ETMD Elektrik Tesisat Mühendisleri Derneği Kurucu Üyesi olup halen derneğin Yönetim Kurulu Başkan Yardımcılığı görevini yürütmektedir.

#### **Avniye Mukaddes ÇELİKEL (Yönetim Kurulu Başkan Yardımcısı)**

Yüksek öğrenimini İstanbul Üniversitesi Kimya Mühendisliği bölümünde tamamlayan Sn. Avniye Mukaddes Çelikel, 1986 yılından bu yana Anel Grup bünyesindeki firmalarda Yönetim Kurulu Üyeliği dışında Satın Alma Süreç Yöneticisi olarak görev yapmaktadır. Sn. Avniye Mukaddes Çelikel, Çelikel Vakfı'nın Yönetim Kurulu Üyesidir.

#### **Ahmet Bülent BATUKAN (Yönetim Kurulu Üyesi)**

Orta Doğu Teknik Üniversitesi Matematik bölümünden 1976 yılında mezun olan Sn. Ahmet Bülent Batukan, Gazi Üniversitesi İşletme Yönetimi'nde yüksek lisansını tamamlamıştır. 1976 - 1981 yılları arasında Koç Burroughs Bilgisayar Sistemleri Tic. A.Ş.'de Ankara Bölgesi Satıştan

Sorumlu Müdür Yardımcısı, 1981 - 1988 yılları arasında Saniva A.Ş.'de (Sperry Univac) Ankara Bölge Müdürü ve İstanbul Büyük Bilgisayarlar Bölüm Müdürü, 1988 - 1991 yılları arasında Kavala Grup Teleteknik A.Ş.'de Genel Müdür, 1991 - 1998 yılları arasında Setus A.Ş.'de Kurucu Ortak ve Genel Müdür olarak görev yaptıktan sonra 1998 - 2005 yılları arasında Setkom A.Ş.'de Yönetim Kurulu Üyeliği görevini yürütmüştür. Anel Grup'ta 2005 yılından bu yana Yönetim Kurulu Üyesi olarak görevini sürdüren Sn. Ahmet Bülent Batukan, Anel Grup bünyesinde Anel Elektrik, AnelTech, Anelmak, AnelMarin, ESistem, AnelMek ve Anel Enerji'de Yönetim Kurulu Üyesidir.

### **Merve Şirin ÇELİKEL (Yönetim Kurulu Üyesi)**

Sn. Merve Şirin Çelikel, 2008 yılında Berlin Teknik Üniversitesi'nde Elektrik ve Elektronik Mühendisliği eğitimini tamamlamıştır. Halen Insead'da İşletme Yüksek Lisans'ına devam eden Sn. Merve Şirin Çelikel, iş hayatına Kasım 2008 tarihinde alternatif enerji yatırımı alanında faaliyet gösteren Hexagon Global Enerji'de Proje Mühendisi olarak başlamıştır. 2009 - 2011 yılları arasında Siemens Enerji A.Ş.'de Projeler Kalite Müdürü ve Sağlık Emniyet Çevre Koordinatörlüğü ile Teklif Koordinatörlüğü görevlerini eş zamanlı olarak yürütmüştür. Ocak 2011 – Eylül 2011 tarihleri arasında Siemens Rüzgar Enerjisi grubunda Teklif Müdürü olarak görev yapmıştır. 2011'de Anel Grup bünyesine katılan Sn. Merve Şirin Çelikel, Anel Elektrik, Anel Enerji ve Anel Doğa'da Yönetim Kurulu Üyeliği görevi ile beraber Anel Elektrik'te Marmaray Proje Sorumlusu görevini yürütmektedir.

### **Aydın ÇAMLİBEL (Genel Müdür/Yönetim Kurulu Üyesi)**

Sn. Aydın Çamlıbel İstanbul Erkek Lisesi'ni 1976 yılında bitirdikten sonra Almanya'da Darmstadt Teknik Üniversitesi Elektronik Bölümünde lisans ve yüksek lisansını tamamlamıştır. 1983 yılında Siemens İstanbul'da zayıf akım ürünleri Satış Mühendisi olarak işe başlayan Sn. Aydın Çamlıbel, 16 yıl çalıştığı Siemens'te daha sonra sırasıyla Dahili Telefon Santralleri ve Telefon Cihazları Satış Müdürü, Kablo TV Proje Müdürü ve Erişim Şebekeleri Yöneticisi olarak görev yapmıştır. 1999 yılında Mobil Şebeke operatörü Telsim de Teknik Yatırımlar Koordinatörü olarak çalışmaya başlamış, 2003 yılında da Pazarlama ve Regülasyon Koordinatörü ardından da aynı sene Satış Koordinatörü olmuştur. 2004 yılında Telsim'de Satış ve Pazarlamadan Sorumlu Genel Müdür Yardımcılığı'na atanmıştır. Kasım 2007 - Şubat 2011 arasında ise Türk Telekom'da Satıştan

Sorumlu Genel Müdür Yardımcısı olarak çalışmıştır. Sn. Aydın Çamlıbel Kasım 2011'den bu yana Ortaklığın Genel Müdürlüğü görevini yürütmektedir.

### **Prof. Dr. Ahmet Münir EKONOMİ (Bağımsız Yönetim Kurulu Üyesi)**

1955 yılında İstanbul Üniversitesi Hukuk Fakültesi'nde yüksek öğrenimi tamamlayan Prof. Dr. Ahmet Münir Ekonomi, 1956 yılında İstanbul Teknik Üniversitesi'ne İş Hukuku asistanı olarak atanmıştır. Sn. Ahmet Münir Ekonomi, Münih Üniversitesi Hukuk Fakültesi'nde doktora öğrenimi yapmış ve İş Hukuku bilim dalında doktor ünvanını almıştır. İstanbul Teknik Üniversitesi'ndeki görevinin devamında doçent ünvanını alan Sn. Ahmet Münir Ekonomi, daha sonra profesörlüğe yükselmiştir. Sn. Ahmet Münir Ekonomi, emeklilik statüsüne geçtiği 2000 yılına kadar, İstanbul Teknik Üniversitesi'nde İş Hukuku dersleri vermiştir. 1995 yılından itibaren İş Hukuku dersleri vermeye başladığı Galatasaray Üniversitesi Mühendislik ve Teknoloji Fakültesi'nde emeklilik sonrasında da bir süre ders vermeye devam etmiştir. Sn. Ahmet Münir Ekonomi, Anel Grubu Şirketleri dışında, Akbank T.A.Ş., Eczacıbaşı Holding A.Ş., Türk Ekonomi Bankası A.Ş., Türk Telekom A.Ş., PharmaVision Holding A.Ş., Japon Tütün Ürünleri Pazarlama A.Ş., Unilever Holding A.Ş.'de danışmanlık görevlerini yürütmektedir; ancak bu görevlere ayırdığı zaman Anel Telekomünikasyon Elektronik Sistemleri Sanayi ve Ticaret A.Ş.'de yürüttüğü bağımsız yönetim kurulu üyeliği görevine herhangi bir engel oluşturmamaktadır.

Bir süre Yaşar Eğitim ve Kültür Vakfı Yönetim Kurulu Üyeliği yapan Sn. Ahmet Münir Ekonomi, İstanbul Kültür ve Sanat Vakfı, Dr. Nejat Eczacıbaşı Bilim ve Sanat Vakfı, İstanbul Modern Sanat Vakfı ve İstanbul Modern Sanat Müzesi ile İstanbul Arkeoloji Müzelerini Sevenler Derneği Yönetim Kurulu üyeliklerini devam ettirmektedir.

Sn. Ahmet Münir Ekonomi, SPK Kurumsal Yönetim İlkeleri kapsamında bağımsız üye kriterlerini taşımaktadır. Anel Telekomünikasyon Elektronik Sistemleri Sanayi ve Ticaret A.Ş. ve ilişkili tarafları ile herhangi bir ilişkisi bulunmamaktadır.

### **Cahit DÜZEL (Bağımsız Yönetim Kurulu Üyesi)**

1971 yılında Robert Kolej İş İdaresi ve İktisat Yüksek Okulu'ndan mezun olan Sn. Cahit Düzel, 1989 – 2005 yılları arasında Philip Morris Sabancı A.Ş.'de Kurumsal İlişkiler Direktörü ve Philsa

A.Ş.'de Yönetim Kurulu Üyeliği görevini yürütmüştür. Sn. Düzel, 2005 yılından bu yana PAL Danışmanlık Ltd. Şti.'de Yönetici Ortaklığıyla beraber Menzel Kimya A.Ş.'nin Yönetim Kurulu Başkanlığı görevini yürütmektedir.

Sn. Cahit Düzel, SPK Kurumsal Yönetim İlkeleri kapsamında bağımsız üye kriterlerini taşımaktadır. Anel Telekomünikasyon Elektronik Sistemleri Sanayi ve Ticaret A.Ş. ve ilişkili tarafları ile herhangi bir ilişkisi bulunmamaktadır.

Şirketin Türk Ticaret Kanunu uyarınca atanan denetçisi Hüseyin Oruç'tur.

### **Komitelere ilişkin bilgiler**

| <b>DENETİM KOMİTESİ</b>       |                |                           |
|-------------------------------|----------------|---------------------------|
| <b>Adı Soyadı</b>             | <b>Görevi</b>  | <b>Görev Süresi</b>       |
| Prof. Dr. Ahmet Münir EKONOMİ | Komite Başkanı | 15.05.2012 – Devam ediyor |
| Cahit DÜZEL                   | Komite Üyesi   | 15.05.2012 – Devam ediyor |

| <b>KURUMSAL YÖNETİM KOMİTESİ</b> |                |                           |
|----------------------------------|----------------|---------------------------|
| <b>Adı Soyadı</b>                | <b>Görevi</b>  | <b>Görev Süresi</b>       |
| Ahmet Münir EKONOMİ              | Komite Başkanı | 15.05.2012 – Devam ediyor |
| Cahit DÜZEL                      | Komite Üyesi   | 15.05.2012 – Devam ediyor |
| Ahmet Bülent BATUKAN             | Komite Üyesi   | 15.05.2012 – Devam ediyor |

| <b>RİSKİN ERKEN SAPTANMASI KOMİTESİ</b> |                |                           |
|---|----------------|---------------------------|
| <b>Adı Soyadı</b>                       | <b>Görevi</b>  | <b>Görev Süresi</b>       |
| Ahmet Münir EKONOMİ                     | Komite Başkanı | 15.05.2012 – Devam ediyor |
| Cahit DÜZEL                             | Komite Üyesi   | 15.05.2012 – Devam ediyor |

Sermaye Piyasası Kurulu tarafından yayınlanan Seri: IV, No: 57 sayılı Tebliğ ile değişik Seri:IV, No: 56 sayılı "Kurumsal Yönetim İlkelerinin Belirlenmesine ve Uygulanmasına İlişkin Tebliğ"e uyum amacıyla Şirketimiz Yönetim Kurulu tarafından alınan kararlar 15.05.2012 tarihli 2011 yılı Olağan Genel Kurulu'nda kabul edilmiştir.

Yukarıda anılan tebliğ doğrultusunda kurulan komitelerin görev ve çalışma esasları Şirketimiz websitesi [www.aneltech.com](http://www.aneltech.com)'da, Yatırımcı İlişkileri Bölümünün altında mevcuttur.

## 2- Yönetim Takımı

| Adı Soyadı         | Görevi/Unvanı                             | Mesleki Tecrübe |
|--------------------|---|-----------------|
| Aydın ÇAMLİBEL     | Genel Müdür                               | 29              |
| Ali AÇA            | Büyük Projeler Yöneticisi                 | 27              |
| Celalettin DEMİREL | Servisler Direktörü                       | 27              |
| Kasım TOPRAK       | Satış Yöneticisi                          | 40              |
| Tayfun AĞRI        | Yeni Teknolojiler Birim Yöneticisi        | 16              |
| Mehmet GÜVEY       | Aneles Genel Müdürü                       | 27              |
| Nurdan TUNÇAY      | Sözleşme Grup Yöneticisi                  | 24              |
| Adnan EK           | Mali İşler Grup Yöneticisi                | 25              |
| Engin KARAKUŞ      | İç Denetim Yöneticisi                     | 14              |
| Engin ŞENYER       | Bilgi Teknolojileri Grup Yöneticisi       | 24              |
| Figen ÖZCAN        | Kalite Yönetim Sistemleri Grup Yöneticisi | 26              |

## 3- Ortaklık Yapısı

30.09.2012 tarihi itibarıyla 50.000.000 TL olan Şirketimiz sermayesinin halka açıklık oranı %50,10'dur. Şirketimizin kayıtlı sermaye tavanı 150.000.000 TL'dir.

| Ortağın Adı Soyadı / Ünvanı                         | Hisse Tutarı (TL)    | Hisse Oranı (%) |
|---|----------------------|-----------------|
| Anel Elektrik Proje Taahhüt ve Tic. A.Ş.*           | 11.171.590           | %22,34          |
| Verusaturk Girişim Sermayesi Yatırım Ortaklığı A.Ş. | 8.267.590            | %16,54          |
| Rıdvan ÇELİKEL**                                    | 4.654.364            | %9,31           |
| Diğer Gerçek Kişiler                                | 857.437              | %1,71           |
| Halka Açık  | 25.049.019           | %50,10          |
| <b>Toplam</b>                                       | <b>50.000.000,00</b> | <b>%100,00</b>  |

\*Anel Elektrik Proje Taahhüt ve Ticaret A.Ş.'nin, Şirket sermayesinin halka açık kısmındaki hisselerinden sahip olduğu 2.534.704 adet hisse ile toplam pay tutarı 13.706.294 TL ve toplam pay oranı %27,41'dir.

\*\* Şirket'in sermayedarlarından Rıdvan Çelikel'in, şirket sermayesinin halka açık kısmındaki hisselerinden sahip olduğu 20.233 adet hisse ile sermayedeki toplam pay tutarı 4.674.597 TL ve toplam pay oranı %9,35'tir.

## 4- İştiraklerimiz ve Bağlı /İş Ortaklıklarımız

30.09.2012 itibarıyla, bağlı ortaklıklarımız ve iştiraklerimiz aşağıda yer almaktadır.

| Şirketin İsmi  | Faaliyet Alanı                     | Sermaye (TL) | İştirak Oranı (%) |
|--|------------------------------------|--------------|-------------------|
| Plastikkart Akıllı Kart İletişim Sistemleri Sanayi Ve Ticaret A.Ş. | Kart üretimi                       | 22.750.000   | 18,63             |
| Anelyapı Gayrimenkul A.Ş.*   | Gayrimenkul alım satımı            | 44.000.000   | 55,00             |
| Aneles Elektronik Üretim ve Pazarlama Sanayi ve Ticaret A.Ş. **    | Elektronik devre üretimi ve satımı | 25.940.000   | 99,99             |

|  |   |           |       |
|--|---|-----------|-------|
| AMS-Aneltech Adi Ortaklığı                         | Otomatik Tanımlama Sistemi                                | 5.000     | 49,00 |
| Anel Enerji Elektrik Üretim Sanayi Ve Ticaret A.Ş. | Güneş enerjisine dayalı üretim, satış ve benzeri işlemler | 2.500.000 | 5,00  |

*\*Anel Yapı, Anel Sera Adi Ortaklığı'nın %70,2'sine sahiptir. Bu nedenle, söz konusu şirket, Aneltech'in Konsolide finansal tablolarında oransal konsolidasyon yönteminin uygulandığı müşterek yönetime tabi ortaklık olarak konsolide edilmektedir.*

*\*\*Aneles, E-Sistem Elektronik Sanayi ve Ticaret A.Ş.'nin %99.99'una sahiptir. Bu nedenle, söz konusu şirket, Aneltech'in Konsolide finansal tablolarında bağlı ortaklık olarak tam konsolidasyon yöntemi ile konsolide edilmektedir.*

## 5- 01.01.2012 – 30.09.2012 Dönemine İlişkin Değerlendirme

Yönetilebilir Hizmetler Çözüm Ortaklığı sözleşmesi kapsamında Türk Telekom'un (TT) Kurumsal Müşterilerine sunmuş olduğu TT VPN, TT VPN Katma Değerli Servisler vb. gibi Yönetilebilir Hizmetler yanında, Centrex, TT Sanal Santral, vb. diğer Data ve Geniş Bant Hizmetleri ve Ses Hizmetleri Şirketimiz tarafından Türk Telekom adına ülke çapındaki Kurumsal Müşterilerde devreye alınmaktadır. Kapsam konusu cihazların tarafımızca temin edilmesini takiben, ilgili müşteriler için bu cihazların kurulumu ve konfigürasyonu, mevcut müşteri ağ altyapısı ile entegrasyonu, yapısal kablolama işleri gerçekleştirilmektedir. Verilen hizmetlere yönelik arıza giderme ve bakım operasyonları, hizmet devamlılığı garantisi altında Şirketimiz tarafından sağlanmaktadır. Yine Türk Telekom tarafında xDSL Müşteri cihazı sözleşmesi kapsamında Türk Telekom'un Kurumsal Müşterilerinde Data ve Geniş Bant Hizmetleri vermek üzere kullanmakta olduğu G.SHDSL ve ADSL modemleri Şirketimiz sağlamaya devam etmektedir. Bunlara ek olarak, TT omurgasında Fiber Optik ve bakır hatlara ilave olarak kullanılan IP tabanlı radyoların teslimi yanında ülke genelinde antenler ve iç-dış birimler dahil olmak üzere kurulum ve konfigürasyonu da yine firmamız tarafından gerçekleştirilmektedir. Yine Türk Telekom'un NGN (Yeni Nesil Ağ) dönüşümü kapsamında sökülmesini talep ettiği telefon satrallerinin söküm işlemleri devam etmektedir.

TTNET firmasına yapmış olduğumuz VDSL modem satışları devam etmektedir. Dönem içinde toplam 52.500 adet VDSL modemin satışı ve teslimleri gerçekleştirilmiştir. Öte yandan, IPTV destekli VDSL modem ihalesinden almış olduğumuz 35.000 adet modemin sevkiyat ve teslim işleri devam etmektedir.

Bilgi Teknolojileri ve İletişim Kurumu'nun açmış olduğu Milli Monitör Sistemi (MMS) ihalesini kazanmamızı takiben 01.09.2012 tarihi itibarıyla başlamış olduğumuz işlerin, yıl sonunda bitirilmesi öngörülmektedir.

Ulaştırma, Denizcilik ve Haberleşme Bakanlığı ile yapılan Otomatik Tanımlama Sistemi (AIS) sözleşmesi dahilinde Türkiye ve K.K.T.C kıyılarında kurulu bulunan toplam 27 AIS baz istasyonu, Bakanlık merkezleri olan Ankara ve İzmit'te kurulu bulunan ilgili donanım ve yazılımlar, AIS geniş alan ağ (WAN) bağlantıları, ilgili VoIP altyapısı ve Bakanlık dahilindeki ve haricindeki kullanıcılara tahsis edilmiş olan istemci bilgisayar ve yazılımların 31.10.2011 tarihinde tamamlanan kesin kabullerinin ardından başlayan 3 yıllık garanti süresi devam etmektedir.

Şirketimizin %99.99 oranında bağlı ortaklığı olan AnelEs firması tarafından,

- Grundig uydu alıcısının yeni versiyonuna yönelik 1.000 adetlik ön üretim planlanmasını takiben, 10.000 adet seri üretim için malzeme siparişleri açılmıştır.
- Demirdöküm firmasının Elektrik Şofben projesine ait elektronik üretim işini alınmış ve üretimine başlanmıştır.
- Savunma sanayii için ikinci bir projenin ön üretimleri yapılarak seri üretim onayı almasını takiben 2012 siparişlerinin üretim ve sevkiyatlarına başlanmıştır.
- AnelEs çeşitli firmalar için cihaz tasarımı ve ön üretim çalışmalarına devam etmekte olup, bazı ürünlerde seri üretime başlanmıştır.
- Sanayi tipi tartı cihazlarına ait elektronik üretim işi alınmış, üretim ve sevkiyatlarına başlanmıştır.
- Taksimetre ve Takograf üretim teklifinin onaylanmasını takiben, projeye yönelik malzeme ve üretim siparişleri verilmiştir.
- Eğitimde FATİH projesi kapsamında devletin öğrenci ve öğretmenlere dağıtacağı TABLET PC'lerin üretimi için çeşitli firmalarla görüşmeler sürdürülmektedir.
- Turkcell için üretilen Sağlıkmetre cihazının seri üretimine başlanmıştır.
- Hastaneler için Panik Buton tasarımı yapılarak AnelTech üzerinden müşterilere sunulmuştur.
- Alışveriş Merkezlerinde kullanılmak üzere Poşet Verme makinası için elektronik tasarım çalışmalarını tamamlanmış ve müşterilere prototip ürünler sunulmuştur.



- Anel Telekom'un kazandığı Milli Monitor Sistemi ihalesi kapsamında kalibrasyon servisleri verilmeye başlanmıştır.

AnelEs'in yıllar itibariyle kapasite kullanım bilgileri aşağıdaki gibidir:

| <b>Yıl</b>     | <b>Makine Kapasite %</b> | <b>Adam Kapasite %</b> |
|----------------|--------------------------|------------------------|
| <b>2008</b>    | 54,21                    | 74,23                  |
| <b>2009</b>    | 36,43                    | 71,14                  |
| <b>2010</b>    | 15,49                    | 75,93                  |
| <b>2011</b>    | 15,67                    | 74,12                  |
| <b>3Ç 2012</b> | 19,57                    | 93,58                  |

Azerbaycan'da faaliyet gösteren Azerfon adlı operatör firmasının yeni sahalarının kurulması işlerini vermiş olduğu NSN firması ile yapmış olduğumuz anlaşma sonucu Şirketimiz Eylül sonu itibariyle toplam 25 sahayı tamamlamış bulunmaktadır. Yine aynı ülkede bulunan BakCell firmasına sene boyunca vermiş olduğumuz önleyici bakım hizmetlerinin yanında radyo ve telekom ekipmanları montaj işleri ve yeni saha kurma işleri de sürdürülmüştür.

Ayrıca, AlcaTel firması için MPR model radyo ekipmanları montaj ve servis verme işleri ile Azerfon için saha düzeltme işlerine de aynı dönem içinde devam edilmiştir.

Shangri La Otel'in data altyapısı kapsamında kablolama işleri devam ederken, yine aynı otele kurulmak üzere santral temini ve kurulumu kapsamında siparişler alınmıştır.

Öte yandan Cisco Systems ve HP gibi firmalarla partnerlik anlaşmaları imzalanmıştır.

## 6- Satışlar

Şirketin 2012 yılı 3. Çeyrek itibarıyla net satışlarının faaliyet gruplarına göre dağılımı aşağıdaki gibidir:

| Yıl               | Telekomünikasyon | Gayrimenkul Kiralama | İnşaat - Elektrik | Elektronik Devre Üretimi-Satımı | Konsolidasyon Düzeltmeleri | Toplam      |
|-------------------|------------------|----------------------|-------------------|---------------------------------|----------------------------|-------------|
| 01.01.-30.09.2012 | 8.694.467        | 8.934.292            | -                 | 10.601.926                      | (1.173.273)                | 27.057.412  |
| 01.01.-30.09.2011 | 30.447.200       | 6.618.641            | 64.534.433        | 14.724.522                      | (2.360.017)                | 113.964.779 |
| % Δ               | (%71.4)          | %35                  | -                 | (%28)                           | -                          | (%76.2)     |

Gelirlerde geçen yılın aynı dönemine göre meydana gelen düşüşte, ilgili dönemde yürütülen inşaat elektrik işlerinin bitişi etkili olmakla beraber finansal rasyolar bölümünde de görüleceği üzere brüt karlılık geçtiğimiz yılın aynı dönemine göre 3.5 yüzde puan artış gösterirken net dönem zararı %66 oranında azalmıştır.

## 7- Finansal Rasyolar

Şirketin mali yapısına ilişkin bazı oranlara aşağıda yer verilmiştir.

| Milyon TL                 | 01.01.-30.09.2011 | 01.01.-30.09.2012 | %Δ      |
|---------------------------|-------------------|-------------------|---------|
| Net Satışlar              | 113.964.779       | 27.057.412        | (%76.2) |
| Brüt Kar                  | 6.162.937         | 2.523.155         | (%59)   |
| <i>Brüt Kar Marjı</i>     | %5.5              | %9                | 3.5     |
| Faaliyet Karı             | 2.531.175         | (4.829.179)       | (%290)  |
| <i>Faaliyet Kar Marjı</i> | %2.2              | (%17.8)           | (20)    |
| Net Dönem Karı            | (16.582.192)      | (5.639.454)       | %66     |
| <i>Net Kar Marjı</i>      | (%14.5)           | (%20.8)           | (6.3)   |
| Toplam Aktifler           | 341.839.118       | 185.413.188       | (%45.8) |
| Özkaynaklar               | 40.344.520        | 62.286.571        | %54.3   |
| Net Borç                  | 154.431.390       | 115.019.769       | (%25)   |
| Net Borç*/Özsermaye Oranı | 3.82              | 1.84              | (1.98)  |

\*Sadece Finansal borçlar dikkate alınmıştır.

## 8- Faaliyet Gösterilen Sektörlerdeki Durum ve Faaliyet Alanlarımız

Şirketimizin ana faaliyet konusu telekomünikasyon hizmetleri, endüstriyel ve profesyonel elektronik uygulamaları, mobil uygulamalar ve akıllı ev çözümleridir. Bu kapsamda kamu, sağlık, denizcilik, enerji ve savunma sektörlerine hizmet verilmektedir. Bahsedilen sektörlerdeki müşterilerimize tasarım, sistem entegrasyonu, bakım, onarım, proje yönetimi ve danışmanlık alanlarında hizmetler sunulmaktadır.

%99.99 oranında bağlı ortaklığımız olan AnelEs firması; telekomünikasyon, savunma, bilgi teknolojileri ve tüketici elektroniği sektörlerindeki firmalara elektronik üretim yapmaktadır. Bugüne kadar üretimi yapılan ürünler arasında kişisel bilgisayar ve aksesuarları, cep telefonları, uydu alıcıları, enerji sistemleri, optik ve kablosuz ürünler yer almaktadır.

Diğer taraftan AnelEs, müşterileri için üretim yapmasının ötesinde geliştirmiş olduğu özgün ürünleri müşterileri aracılığı ile pazara sunmayı hedeflemektedir. Şirketin mevcut ürün ve servis portföyünün elektronik üretim yeteneği ile desteklenmesi Şirket'e avantaj sağlamaktadır. Bununla birlikte, ağırlıklı olarak yerli pazara üretim yapmakta olan Aneles, Avrupa pazarına da üretim yapmak üzere yeni bir yapılanma içindedir.

Sektör için büyük bir potansiyel oluşturan ve 3 yıl içerisinde tamamlanması planlanan Fatih projesi kapsamında devlet tarafından ilköğretim okullarına 15 milyon Tablet PC, 620,000 Akıllı Tahta verilmesi ve aynı zamanda 40.000 okuldaki 620.000 sınıfın internet bağlantısının kurulması planlanmaktadır.

Şirketimiz, gerek Tablet PC üretimi ve gerekse dersliklerde internet ağ altyapısının kurulmasına dair ihalelerde yer almış olmakla beraber, proje kapsamında, ilerleyen tarihlerde açılacak ihaleleri de takip etmeye devam edecektir.

Şirketimiz, Turkcell Teknoloji Araştırma ve Geliştirme A.Ş. tarafından geliştirilen ürün ve servislerin satışını yapabilmek adına Turkcell Teknoloji ile "Stratejik İş ve Çözüm Ortaklığı" sözleşmesi imzalamıştır. Bu sözleşmeye göre AnelTech, yurtdışındaki GSM operatörlerine ihtiyaçları doğrultusunda uygulama ve platform satışı yapabilecektir. Ayrıca uygulama geliştirme

konusunda çalışan ve bu konuda kendisini kanıtlamış bilgi teknolojileri firmalarıyla işbirliği yaratmak, bu firmaların mevcut ürünlerinin satışını yapmak, birlikte yeni ürünler tasarlamak ve operatörlerin ihtiyacına yönelik uygulama geliştirmek adına gerekli girişimlerde bulunmuştur. Bu işbirliği sonucunda Turkcell SağlıkMetre cihazının pilot üretimleri gerçekleştirilerek Turkcell'e sunulmuştur. Projenin daha farklı versiyonları ve yüksek adetli üretimi konusunda Turkcell Teknoloji ile ortak çalışmalar sürdürülmektedir. Öte yandan, Turkcell Teknoloji tarafından geliştirilen SağlıkMetre cihazının üretimi yapılmış ve satışına başlanmıştır.

## 9- Temettü politikası

Şirketimizin temettü politikası ile ilgili açıklamalar Esas Sözleşmemizin 5. bölümünde belirtilmiştir. Esas sözleşmemize aşağıdaki adresten ulaşılabilir:

[http://www.aneltech.com/yatirimci\\_form/aneltech\\_esassozlesme.pdf](http://www.aneltech.com/yatirimci_form/aneltech_esassozlesme.pdf)

## 10- Yapılan araştırma ve geliştirme faaliyetleri

01.01.2012 – 30.09.2012 döneminde Şirketin, 244.165 TL tutarında araştırma-geliştirme gideri bulunmaktadır.

## 11- Personel Bilgileri

Şirketimiz ile %99.99 oranında bağlı ortaklığımız Aneles'in personel sayıları 30.09.2012 itibariyle aşağıdaki gibidir:

| Şirket Adı    | 30.09.2011 | 30.09.2012 |
|---------------|------------|------------|
| ANELTECH      | 68         | 98         |
| ANELES        | 165        | 184        |
| <b>TOPLAM</b> | <b>233</b> | <b>282</b> |

Şirketimizde toplu sözleşme uygulaması bulunmamakta olup, personel ve işçilerimize İş Kanunu çerçevesinde tüm hak ve menfaatler sağlanmaktadır.

## 12- Yıl İçinde Yapılan Bağışlar

Şirket, 01.01.2012 - 30.09.2012 döneminde toplam 52.939,78 -TL tutarında bağış ve yardımda bulunmuştur.

## 13- İlgili Ara Dönem İçerisinde ve Sonrasında Meydana Gelen Önemli Gelişmeler

Şirketimiz ile TTNET A.Ş. arasında 11.09.2012 tarihinde 4 port Kablosuz IPTV destekli VDSL modem alım sözleşmesi imzalanmıştır. Sözleşmenin toplam bedeli 1.396.500 ABD Doları'dır (yaklaşık 2.500.000TL).

13.08.2012 tarihli Özel Durum Açıklaması ile duyurmuş olduğumuz VASCOMM Bilişim İletişim ve Medya A.Ş. ile yapılan iş ortaklığı sözleşmesinin, karşılıklı görüşmeler sonrasında, fesih edilmesi yönünde karar alınmıştır.

Eğitimde FATİH Projesi kapsamında, ilk etapta genişletilmiş pilot uygulama için 49.000 adet alımı kapsayan 02.10.2012 tarihli Tablet Bilgisayar ihalesinde Şirketimiz ve NEC firması birlikte yer almış fakat 16.10.2012 tarihindeki süreç sonunda ihaleyi kazanamamıştır.

Buna ek olarak, batı, orta ve doğu olmak üzere 3 bölgedeki okulların internet ağ altyapı kurulumlarına ilişkin olarak toplam 6 firmanın katıldığı ve ilk turu 11.09.2012 tarihinde yapılan altyapı ihalesinde, Şirketimiz ilk turda üç bölgede de en iyi teklifi vermiş olmasına rağmen son tur sonunda ihaleyi kazanması mümkün olmamıştır.

Bununla birlikte, söz konusu ihaleler sadece pilot uygulama kapsamında olduğundan, Şirketimiz ilerleyen dönemde açılacak daha büyük çaplı ihalelerin de içinde yer almayı planlamaktadır.

## 14- Merkez ve Merkez Dışı İrtibat Bilgileri

Aneltech'in yönetim merkezi Saray Mahallesi Site Yolu Sokak No:5 Anel İş Merkezi, Ümraniye/İstanbul adresindedir.

Şirketin merkez, şube ve irtibat bürolarına ait iletişim bilgilerine aşağıda yer verilmiştir.

| Birim          | Adres   | Telefon             |
|----------------|---|---------------------|
| Genel Müdürlük | Saray Mahallesi Siteyolu Sokak No:5/4 Anel İş Merkezi, Ümraniye, İstanbul | 0216 636 20 00      |
| Şube           | C.Cabbarlı 44, Caspian Plaza Kat:2 D:4 Bakü, Azerbaycan                   | 00 994 12 437 33 29 |
| İrtibat Ofisi  | Çetin Emeç Bulvarı 2.Cad. 29\8 Aşağı Öveçler, Ankara                      | 0 312 473 55 22     |